

CGM DMP-ASSIST **Updateanschreiben** **Version 5.7.4**

Die in diesem Update-Anschreiben dargestellten Beispiele und Zahlenmaterialien sind frei gewählt.

Das Werk, einschließlich all seiner Inhalte, ist urheberrechtlich geschützt. Alle Rechte, auch die der Übersetzung, des Nachdruckes und der Vervielfältigung des Buches, oder Teilen daraus, vorbehalten. Jede Verwertung außerhalb der engen Grenzen des Urheberrechtsgesetzes ist ohne Zustimmung des Eigentümers unzulässig und strafbar. Kein Teil des Werkes darf in irgendeiner Form (durch Fotokopie, Mikrofilm oder ein anderes Verfahren) ohne schriftliche Genehmigung des Eigentümers reproduziert oder unter Verwendung elektronische Systeme gespeichert, vervielfältigt oder verbreitet werden.

Änderungen vorbehalten.



Impressum

© 2010 - 2026

CompuGroup Medical Deutschland AG

Maria Trost 21

56070 Koblenz

www.cgm.com/de



INHALT

1	Wichtige Update-Information	4
1.1	Neue XKM-Version	4
1.2	Einsatz XPM Q1/2026	4
2	KV-Connect Archiv	6
3	Informationen zu neuen DMP Modulen	7
3.1	DMP-Modul "Chronische Herzinsuffizienz"	7
3.2	DMP-Modul "Depression"	7
3.3	DMP-Modul "Chronischer Rückenschmerz"	7

1 Wichtige Update-Information

DMP-Update
5.7.4

Sehr geehrte Anwenderin, sehr geehrter Anwender,
mit dieser Version stellen wir Ihnen das Update für das Quartal Q1/2026 zur Verfügung.



Mit dieser Version erhalten Sie die aktuellen KBV-Stammdaten (KBV-Prüfmodule / Kostenträgerstammdaten / Datenannahmestellenstammdaten), die ab dem **01.01.2026** gültig sind und an die Datenannahmestellen übermittelt werden.

1. Bitte installieren Sie das Update unbedingt und schnellstmöglich anhand der Update-Installationsanleitung.
2. Führen Sie vor der Installation eine Datensicherung durch.

1.1 Neue XKM-Version

Für das nächste Quartal ist im CGM DMP-Assist eine neue Version des KBV-Verschlüsselungsmoduls (XKM) enthalten. Es muss davon ausgegangen werden, dass vor dem Quartalswechsel noch nicht alle Datenannahmestellen Dokumentationen entschlüsseln können, die mit Hilfe des neuen Moduls verschlüsselt wurden. Daher möchten wir Sie bitten, alle bereits in der Version 5.7.3 angelegten Dokumentationen vor dem Update auf die Version 5.7.4 zu versenden.

1.2 Einsatz XPM Q1/2026

Die CGM DMP ASSIST Version enthält durch die KBV aktualisierte Prüfmodule für **Q1/2026**. Angelegte und noch nicht versendete Dokumentationen können Sie neu erzeugen über den Menüpunkt **Dokumentationen | Dokumentationen neu erzeugen**. Anschließend können diese problemlos versendet werden.



Da sich die XPM-Pakete zum 01.01.2026 geändert haben, ist es zwingend notwendig, das Update 5.7.4 zeitnah im 1. Quartal 2026 einzuspielen, um die letzten Aktualisierungen der KBV bezüglich der Prüfmodule und Verschlüsselung in Ihrer Praxis zum Einsatz zu bringen.

Systemeinstellungen

CGM DMP-ASSIST

- Arbeitsplatz
- Vorbelegung von Einheiten
- AIS-Import
- Benutzerverwaltung
- Brenner
- KBV-Stammdaten**
- Kopfdaten
- Lizenz
- Serienbrief
- Versandoptionen
- Teilnahmeerklärungen
- CGM PRAXISTIMER
- DS-GVO

Kostenträgerstammdaten
Version: 1.05 vom 03.11.2025 (kts_1.05_kbv_tf+2026q1_1.xml)

Datenannahmestellenstammdaten
Version: 1.14 vom 27.10.2025 (sdda_01.14_kbv.xml)

KV-Connect Annahmestellen Stammdaten
Version: 1.20 vom 10.11.2025 (kvca_V1.20_1.2.276.0.76.3.1.64_tf+2026q1.xml)

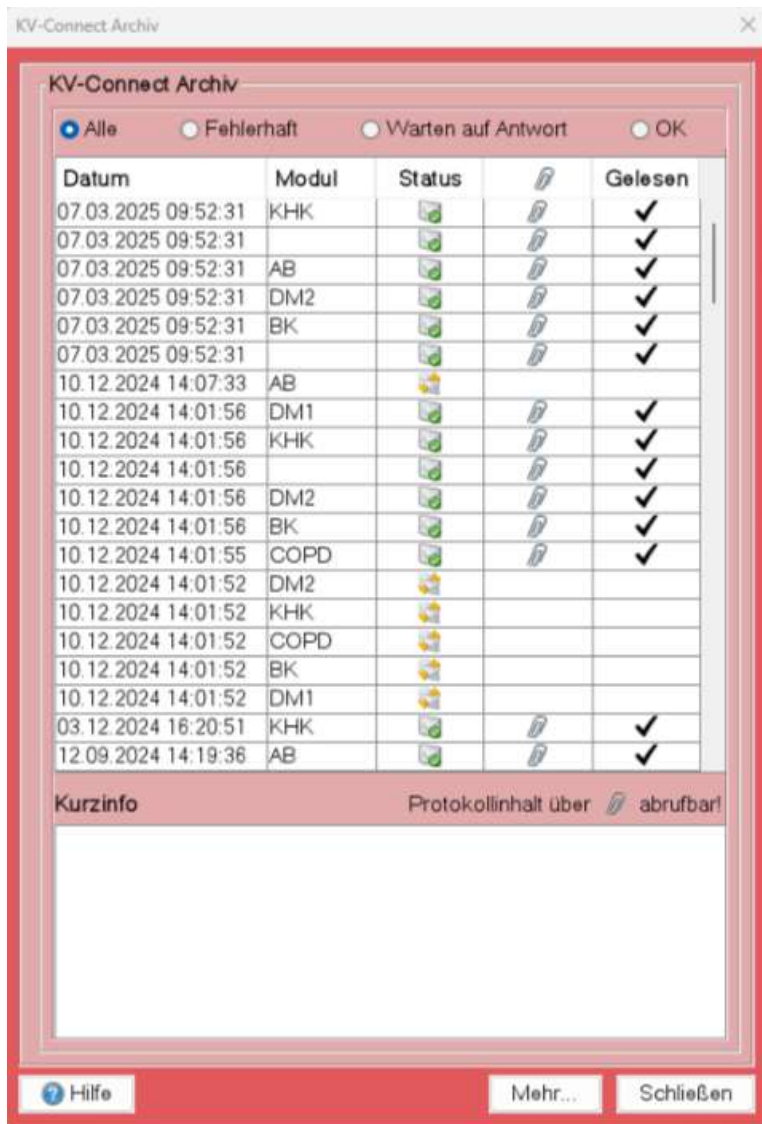
Modul Versionen

Modul	XPM Paket	XML Schema	CGM DMP-ASSIST
Diabetes mellitus Typ 1	2026.1.0	5.07	5.7.4000
Diabetes mellitus Typ 2	2026.1.0	6.07	5.7.4000
Koronare Herzkrankheit	2026.1.0	4.16	5.7.4000
Brustkrebs	2026.1.0	4.25	5.7.4000
COPD	2026.1.0	4.06	5.7.4000
Asthma bronchiale	2026.1.0	4.46	5.7.4000
Rheumatoide Arthritis	2026.1.0	1.00	5.7.4000
Osteoporose	2026.1.0	1.01	5.7.4000

? Hilfe **Drucken**

2 KV-Connect Archiv

KV-Connect wurde am 20.10.2025 abgeschaltet. Aus diesem Grund wurde die Versandmöglichkeit „KV-Connect“ aus dem CGM DMP-ASSIST entfernt. Das ehemalige „KV-Connect-Protokoll“ wurde umbenannt in „KV-Connect Archiv“ und kann über den Menüpunkt **Versand | KV-Connect-Archiv** aufgerufen werden. Hier können die KV-Connect Quittungen weiterhin eingesehen werden.



3 Informationen zu neuen DMP Modulen

3.1 DMP-Modul "Chronische Herzinsuffizienz"

Aktuell sind noch keine Datenannahmestellen für das eDMP Herzinsuffizienz benannt. Ohne Datenannahmestellen, die Dokumentationen für "Chronische Herzinsuffizienz" entgegennehmen können, kann das neue Modul nicht zum Q1/2026 ausgeliefert werden.

Sobald die Datenannahmestellen bekannt sind, werden wir Ihnen das eDMP Herzinsuffizienz mit dem nächstmöglichen Update zur Verfügung stellen.

3.2 DMP-Modul "Depression"

Aktuell sind noch keine Datenannahmestellen für das eDMP Depression benannt. Ohne Datenannahmestellen, die Dokumentationen für "Depression" entgegennehmen können, kann das neue Modul nicht zum Q1/2026 ausgeliefert werden.

Sobald die Datenannahmestellen bekannt sind, werden wir Ihnen das eDMP Depression mit dem nächstmöglichen Update zur Verfügung stellen.

3.3 DMP-Modul "Chronischer Rückenschmerz"

Aktuell sind noch keine Datenannahmestellen für das eDMP Rückenschmerz benannt. Ohne Datenannahmestellen, die Dokumentationen für "Chronischer Rückenschmerz" entgegennehmen können, kann das neue Modul nicht zum Q1/2026 ausgeliefert werden.

Sobald die Datenannahmestellen bekannt sind, werden wir Ihnen das eDMP Rückenschmerz mit dem nächstmöglichen Update zur Verfügung stellen.

CompuGroup Medical Deutschland AG
Maria Trost 21
D-56070 Koblenz

support.dmp-assist@cgm.com
cgm.com/de

